

GEBRAUCHSANWEISUNG

Noaton DF 4114



Luftentfeuchter mit Ionisator



Lesen Sie die Gebrauchsanweisung. Lesen Sie vor der Verwendung den entsprechenden Teil dieses Benutzerhandbuchs.



Dieses Produkt darf am Ende seiner Nutzungsdauer nicht zusammen mit anderem Hausmüll entsorgt werden, sondern muss an einem für das Recycling von Elektrogeräten bestimmten Sammelpunkt abgegeben werden.



Das Produkt entspricht den geltenden europäischen und anderen Richtlinien.



Das Gerät enthält fluorierte Treibhausgase, die unter das Kyoto-Protokoll fallen und im Kühlsystem hermetisch eingeschlossen sind.

Inhaltsverzeichnis

| | |
|--|----|
| Warnhinweis | 4 |
| Geräteeigenschaften | 5 |
| Effektive Entfeuchtung | 5 |
| Kompaktes und leichtes Design | 5 |
| Niedertemperaturbetrieb, automatisches Abtauen | 5 |
| Drei Entfeuchtungsmodi | 5 |
| Geräuscharm und energiesparend | 5 |
| Luftreinigung | 5 |
| Parameter | 6 |
| Aussehen | 8 |
| Vor Inbetriebnahme | 9 |
| Filterinstallation | 9 |
| Richtiger Aufstellungsort | 9 |
| Funktionen (Bedienfeld) | 10 |
| Einschalten des Luftentfeuchters | 10 |
| Feuchtigkeitseinstellung | 11 |
| Anzeige eines vollen Tanks | 11 |
| Ausschalten der Warnung bei vollem Tank | 11 |
| Wassertank entleeren | 11 |
| Tastenbedienung | 12 |
| Einschalten/Ausschalten | 12 |
| Feuchtigkeitstaste ("HUM") | 12 |
| Ionisatorstaste ("PURIFY") | 12 |
| Timer | 12 |
| Schlafmodus ("SLEEP") | 13 |
| Modusumschaltstaste ("MODE") | 13 |
| Lüftergeschwindigkeits-/Kindersicherungstaste ("FAN/CHILD-LOCK") | 13 |
| Indikatoren | 14 |
| Umgebungsfeuchtigkeitsindikator | 14 |
| Tank-voll-Anzeige | 14 |
| Kontinuierliche Schlauchentwässerung | 15 |
| Bedingungen für das Laufen und Stoppen des Kompressors | 15 |
| Speicherfunktionen | 16 |
| Wartung | 16 |
| Reinigung des Wassertanks | 16 |
| Reinigung von Gerät und Vorfilter | 16 |
| Reinigung des Aktivkohlefilters | 16 |
| Lagerung | 17 |
| Fehlerbehebung | 17 |

Warnhinweis



Bitte lesen Sie die Bedienungsanleitung sorgfältig durch, bevor Sie den Luftentfeuchter verwenden.

1. Installieren Sie das Gerät auf einem flachen und festen Boden, um Vibrationen und Geräusche zu reduzieren.
2. Tauchen Sie das Gerät niemals in Wasser oder andere Flüssigkeiten.
3. Verwenden Sie das Gerät niemals, wenn ein Kabel oder ein anderer Anschluss beschädigt ist oder etwas Ungewöhnliches geschieht. In diesem Fall wenden Sie sich bitte an den Kundendienst.
4. Trennen Sie das Gerät vom Netz, wenn es nicht verwendet, bewegt oder gereinigt wird.
5. Verwenden Sie das Gerät gemäß der angegebenen Spannung.
6. Das Gerät ist nur für den Gebrauch in Innenräumen bestimmt. Verwenden Sie es nicht für andere Zwecke.
7. Legen Sie keine schweren Gegenstände auf das Gerät.
8. Neigen Sie das Gerät nicht zu einer Seite, da Wasser aus dem Gerät austreten und es beschädigen kann.
9. Stecken Sie niemals Gegenstände in das Gerät, um Fehlfunktionen zu vermeiden.
10. Stellen Sie das Gerät nicht in der Nähe von Heizquellen oder brennbaren und gefährlichen Materialien auf.
11. Dieses Gerät ist nicht für Personen (Kinder) mit eingeschränkten körperlichen oder sensorischen Fähigkeiten oder mangelnder Erfahrung gedacht, es sei denn, sie wurden bezüglich der sicheren Handhabung oder Bedienung des Geräts unter Aufsicht einer für ihre Sicherheit verantwortlichen Person eingewiesen. Kinder sollten unter der Aufsicht eines Erwachsenen stehen und das Gerät nicht manipulieren.
12. Wenn das Netzkabel beschädigt ist, muss es vom Hersteller, seinem Servicemitarbeiter oder einer ähnlich qualifizierten Person ersetzt werden, um Unfälle zu vermeiden.
13. Das Gerät muss so positioniert werden, dass der Stecker zugänglich ist.
14. Das Gerät muss gemäß den nationalen Vorschriften für Elektroanlagen installiert werden.
15. Der Umgebungstemperaturbereich für das Gerät liegt zwischen 5 °C und 35 °C.



Versuchen Sie nicht, das Gerät zu reparieren, zu demontieren oder zu modifizieren. Dies kann zu Fehlfunktionen oder Schäden führen. Auch der Austausch des Netzkabels sollte nur von einer besonders qualifizierten Person ausgeführt werden.

Geräteeigenschaften

Effektive Entfeuchtung

Mit der Kompressortechnologie entfernt dieser Luftentfeuchter überschüssige Feuchtigkeit aus der Raumluft.

Kompaktes und leichtes Design

Das einfache Design des Luftentfeuchters und sein geringes Gewicht garantieren eine sehr einfache und problemlose Handhabung.

Niedertemperaturbetrieb, automatisches Abtauen

Wenn die Umgebungstemperatur zwischen 5 °C und 16 °C liegt, wird das Gerät in regelmäßigen Intervallen automatisch abgetaut. Während der Abtauphase arbeitet der Kompressor nicht, die Ventilatoren laufen jedoch weiter. Während des Abtauens leuchtet die Umgebungsfeuchtigkeitsanzeige blau.

Drei Entfeuchtungsmodi

Den Benutzern stehen drei Entfeuchtungsmodi zur Verfügung: Sonnenschein, Regenwetter und kontinuierliche Entfeuchtung (Trocknung von Wäsche). Der Benutzer kann auch die Soll-Feuchtigkeit auswählen.

Geräuscharm und energiesparend

Basierend auf dem "Smart Home" -Konzept verwendet dieser Luftentfeuchter eine spezielle energiesparende Technologie. Außerdem sorgt er aufgrund seines niedrigen Geräuschpegels für ein komfortables Wohngefühl.

Luftreinigung

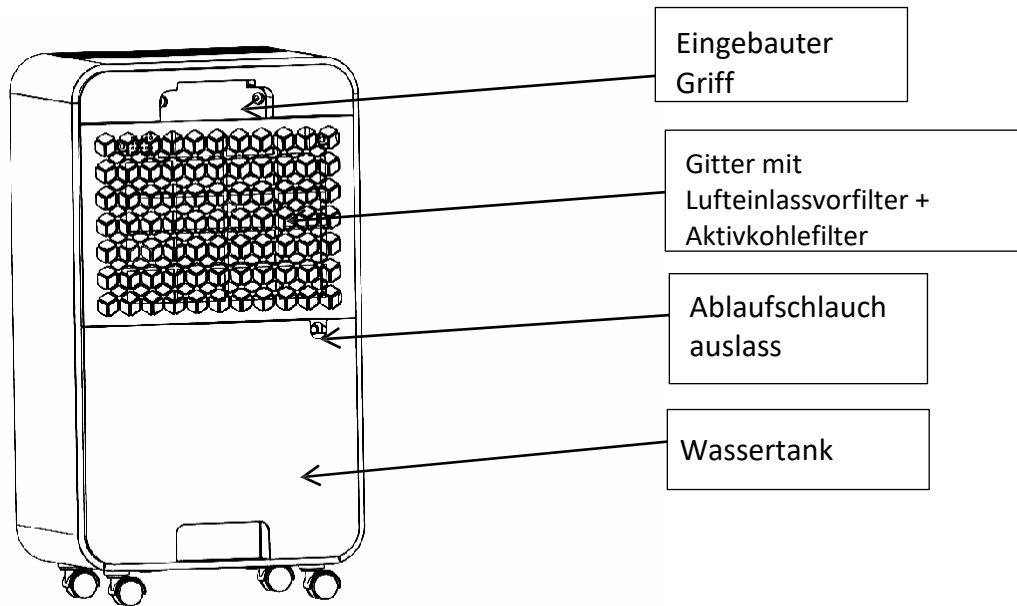
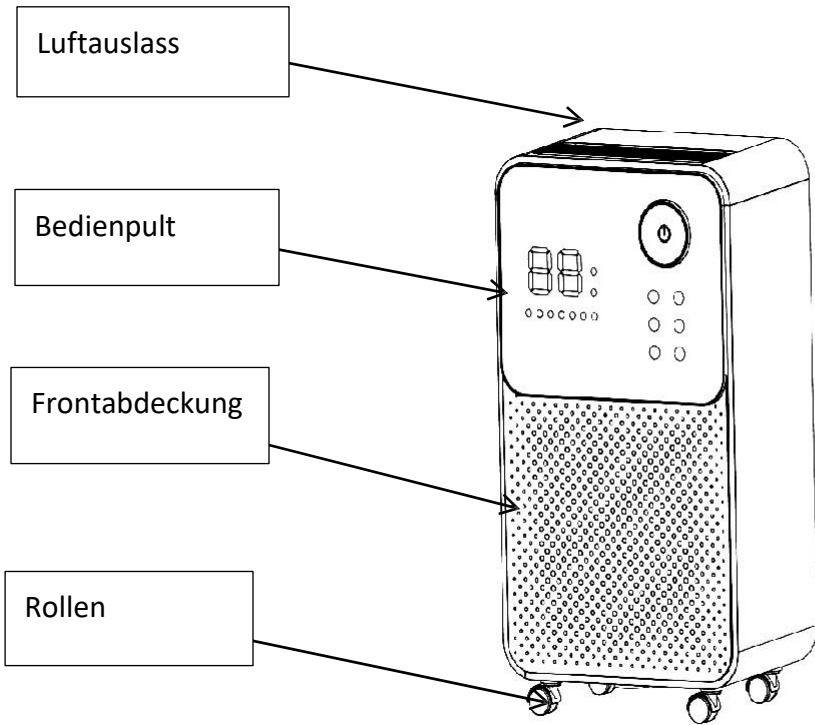
Das Gerät verwendet einen Ionisator und einen Aktivkohlefilter zur Reinigung der Raumluft. Es bietet eine Funktion, bei der die Luft gleichzeitig entfeuchtet und gereinigt wird.

Parameter

| | |
|--------------------------------------|-------------------------------------|
| Stromversorgung | 220-240 V / 50 Hz |
| Energieverbrauch | 190 W (30 °C, 80 % rF) |
| | 156 W (27 °C, 60 % rF) |
| Nennstrom | 0,9 A (30 °C, 80 % rF) |
| | 0,75 A (27 °C, 60 % rF) |
| Entfeuchtungskapazität | 14,7 l / Tag (32 °C, 90 % rF) |
| | 12 l / Tag (30 °C, 80 % rF) |
| | 6,8 l / Tag (27 °C, 60 % rF) |
| Verbrauchseffizienz (27 °C, 60 % rF) | 1,81 |
| Lärmpegel | ≤36 dB (A) |
| Max. Luftdurchsatz | 120 m ³ /h |
| Kapazität des Tanks | 2 L |
| Art des Kältemittels/Menge | R-134A / 0,105 kg |
| GWP-Koeffizient | 1.430 |
| CO ₂ -Äquivalent | 0,150 t |
| Betriebstemperatur | 5°C-35°C |
| Empfohlene Raumgröße | 15~25 m ² (Höhe = 2,6 m) |
| Art der Steuerung | Touch Panel |
| Automatisches Abtauen | Ja |
| Abschaltbarer Ionisator | Ja |

| | |
|--|----------------|
| Automatische Abschaltung bei vollem Tank | Ja |
| Automatische Feuchtigkeitshaltung | Ja |
| Neustart und Beibehaltung der Einstellungen bei Stromausfall | Ja |
| Timer (verzögerter Start, verzögertes Abschalten) | 0-24 Stunden |
| Gerätegröße | 280*200*500 mm |
| Verpackungsgröße | 330*250*565 mm |
| Gerätengewicht | 12 kg |
| Gewicht inklusive Verpackung | 13 kg |
| Ablaufschlauch | Ja |

Aussehen



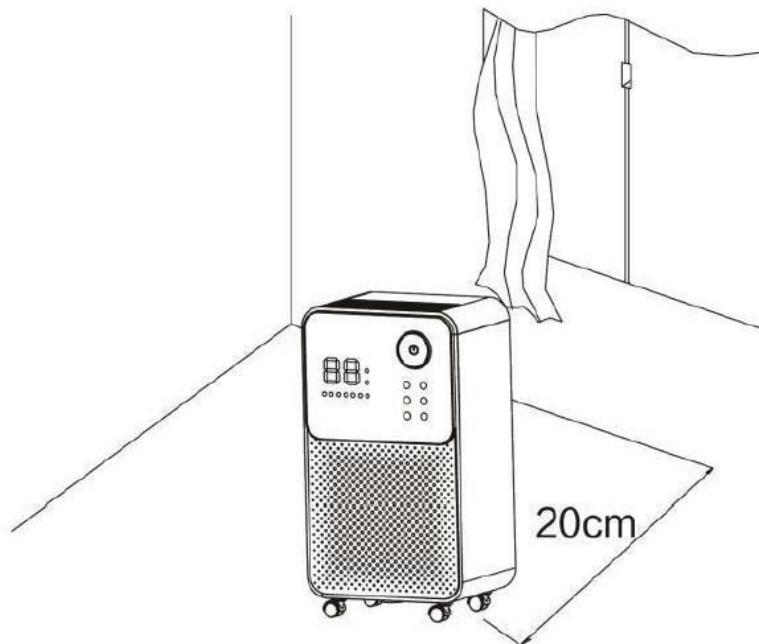
Vor Inbetriebnahme

Filterinstallation

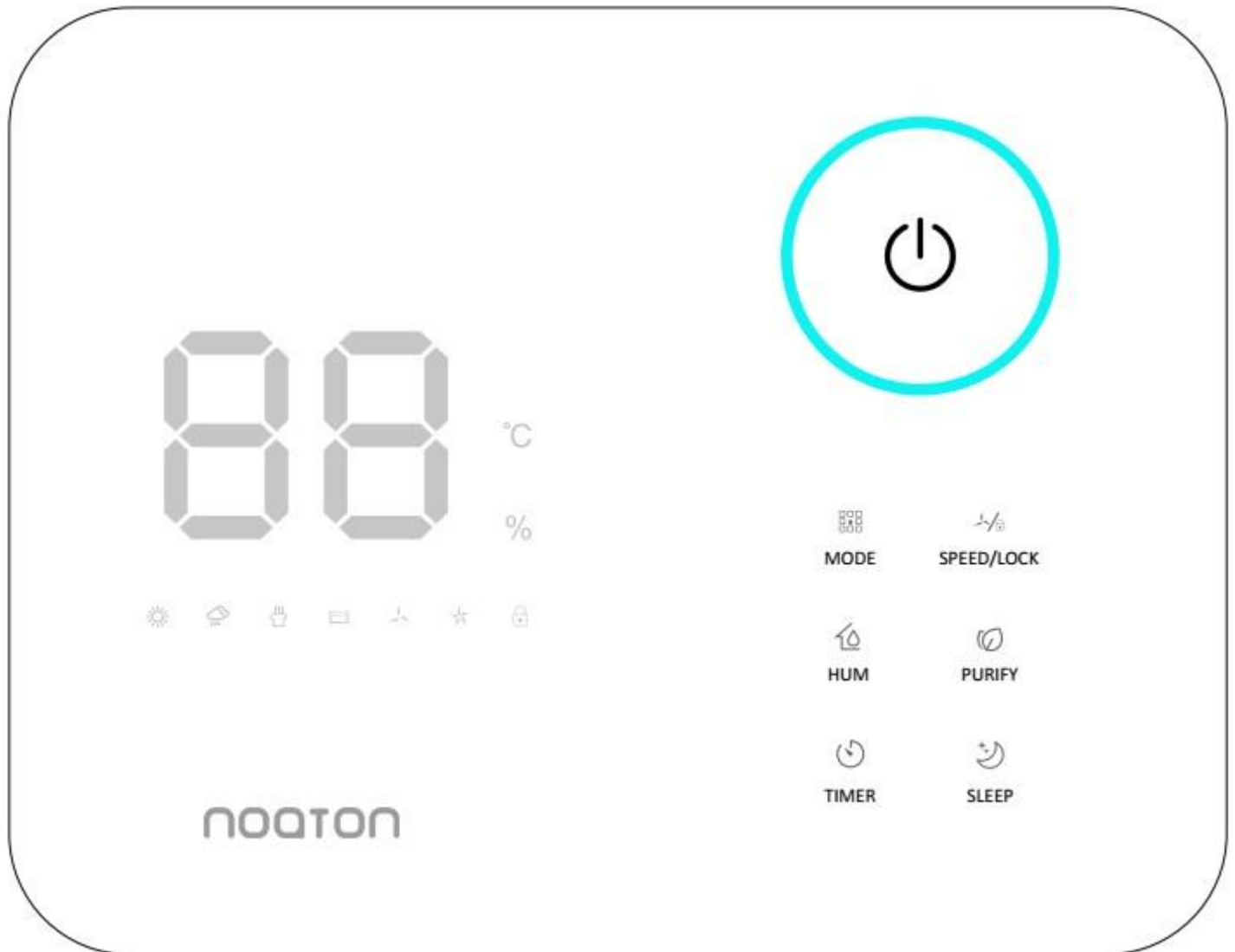
1. Nehmen Sie den Aktivkohlefilter aus der Plastiktüte.
2. Entfernen Sie das Gitter mit dem Lufteinlassvorfilter.
3. Setzen Sie den Filter auf der Innenseite des Gitters ein. Der Filter ist richtig eingesetzt, wenn die schwarze (kohlehaltige) Seite nach außen gerichtet ist.
4. Setzen Sie dann das Gitter mit dem Lufteinlassvorfilter wieder auf.
5. Die durchschnittliche Lebensdauer (abhängig von der Luftverschmutzung) von Aktivkohlefiltern beträgt bei normalem Gebrauch (ca. 8 Stunden täglich) etwa 6-12 Monate.

Richtige Positionierung

Wenn der Luftentfeuchter in Betrieb ist, stellen Sie sicher, dass dessen Rückseite mindestens 20 cm Abstand von Wänden oder Möbeln hat, wie in der folgenden Abbildung dargestellt.



Funktionen (Bedienfeld)



Einschalten des Luftentfeuchters

Wenn das Gerät zum ersten Mal angeschlossen wird, ertönt ein Signalton und auf dem Display wird "--" angezeigt. Dann wechselt das Gerät in den Standby-Modus. Nach Drücken der Taste "Ein/Aus" leuchtet die Taste auf, auf dem Display wird die aktuelle Umgebungsfeuchtigkeit angezeigt, und das Gerät startet im Sonnenscheinmodus (automatische Aufrechterhaltung von 60 % rF und hohe Lüftergeschwindigkeit, Ionisator ist ausgeschaltet).

Luftfeuchtigkeitseinstellung

Drücken Sie die Feuchtigkeitstaste ("HUM") und wählen Sie die Soll-Feuchtigkeit mittels derselben Taste aus (bei jedem Drücken wird die Luftfeuchtigkeit um 5 % erhöht).

Anzeige für vollen Tank

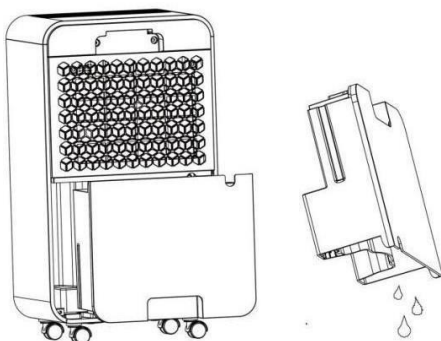
Wenn der Tank mit Wasser gefüllt ist, leuchtet die Kontrollleuchte "Voller Tank" rot auf, und das Gerät piept dreimal, um den Benutzer darauf hinzuweisen, dass der Wassertank entleert werden muss. Zu diesem Zeitpunkt werden Kompressor, Lüfter und Ionisator abgeschaltet, und der Entfeuchter schaltet in den Zustand "Voller Tank" um. Nachdem Sie den Behälter geleert und wieder eingesetzt haben, wechselt das Gerät automatisch zur vorherigen Einstellung.

Ausschalten der Warnung "Voller Tank"

Wenn der Tank mit Wasser gefüllt ist, kann der Piepton durch Drücken einer beliebigen Taste abgeschaltet werden, der Status "Tank voll" kann jedoch nicht abgeschaltet werden.

Entleeren des Wassertanks

1. Ergreifen Sie den Behälter mit der Hand an der Unterseite, und ziehen Sie ihn aus dem Gerätekorpus heraus.
ACHTUNG – Bei ruckartigem Herausziehen des Tanks kann Wasser auslaufen.
2. Entleeren Sie den Wassertank.
3. Setzen Sie ihn wieder ein.



Tastensteuerung



Ein-/Ausschalten

Erster Start - Drücken Sie die Ein-/Aus-Taste, um das Gerät einzuschalten. Die diese Taste umgebende Betriebs-Kontrollleuchte leuchtet auf, und das Gerät schaltet in den Sonnenscheinmodus (automatische Aufrechterhaltung von 60 % rF und hohe Lüftergeschwindigkeit, der Ionisator ist ausgeschaltet). Wenn die Umgebungsluftfeuchtigkeit beim erstmaligen Einschalten des Geräts weniger als 60 % rF beträgt, startet die Entfeuchtung nicht. Wenn bei eingeschaltetem Gerät die Ein-/Aus-Taste gedrückt wird, erlischt die Betriebsanzeige, der Kompressor stoppt sofort, und nach ca. 30 Sekunden stoppt der Lüfter.

Wiederholstart - Wenn das Gerät mit dieser Taste aus- und wieder eingeschaltet wird, bleibt die vorherige Einstellung erhalten (sofern das Kabel des Geräts nicht aus der Steckdose gezogen wurde). Wenn bei eingeschaltetem Gerät die Ein-/Aus-Taste gedrückt wird, erlischt die Betriebsanzeige, der Kompressor stoppt sofort und nach ca. 30 Sekunden stoppt der Lüfter.



Feuchtigkeitstaste ("HUM")

Klicken Sie auf die Feuchtigkeitstaste ("HUM"), um die aktuelle Umgebungsluftfeuchtigkeit zu überprüfen

Berühren Sie diese Schaltfläche erneut, um die Luftfeuchtigkeit einzustellen. Bei jedem Drücken dieser Taste ertönt ein Signalton, die Anzeige leuchtet auf und der Sollwert für die Luftfeuchtigkeit wird um 5 % erhöht. Sollfeuchtigkeitsbereich 20 % - 25 % - 30 % - 35 % - 40 % - 45 % - 50 % - 55 % - 60 % - 65 % - 70 % - 75 % - 80 % - 85 % - 90 % - 95 %. Drei Sekunden nach der Einstellung bestätigt das System den Eingangswert, und das Gerät zeigt den aktuellen Feuchtigkeitswert an. Im kontinuierlichen Entfeuchtungsmodus (Trocknen von Wäsche) kann die Sollfeuchtigkeit nicht geändert werden.

Halten Sie die Feuchtigkeitstaste 5 Sekunden lang gedrückt, um die **aktuelle Umgebungstemperatur** anzuzeigen.



Ionisatorstaste ("PURIFY")

Drücken Sie diese Taste, um den Ionisator ein- oder auszuschalten.



Timer

Drücken Sie die Timer-Taste, um die Zeitfunktion auf 0-24 Stunden einzustellen. Bei jedem

Drücken dieser Taste erhöht sich der Wert um 1 Stunde, und der entsprechende Timer-Wert wird auf dem Bildschirm angezeigt. Die Einstellung "00" hebt die Timerfunktion auf, und die Taste erlischt. Wenn die Taste leuchtet, ist ein anderer Wert als "00" eingestellt. Stellen Sie im Betriebszustand den Timer ein, um das Gerät auszuschalten; wenn Sie den Timer im Standby-Modus einstellen, startet das Gerät beim nächsten Mal im zuletzt eingestellten Modus.



Schlafmodus ("SLEEP")

Drücken Sie diese Taste, die dann aufleuchtet und die Sleep-Funktion startet. Nach Inaktivität werden alle Anzeigen allmählich dunkler, und die Lüfterdrehzahl wechselt automatisch von hoch auf niedrig. Drücken Sie eine beliebige Taste, um die Anzeigen wieder einzuschalten. Drücken Sie erneut die Sleep-Taste, um den Sleep-Modus zu beenden. In diesem Modus ist die Tonsignalisierung eines vollen Tanks abgeschaltet.



Modusumschalttaste ("MODE")

Drücken Sie die Taste einmal, um von einem Modus zum nächsten zu wechseln. Die entsprechende Anzeige leuchtet auf.

Sonnenschein-Modus: Die voreingestellte Sollfeuchtigkeit beträgt 60 % bei laufendem Gerät, und die Sollfeuchtigkeit kann eingestellt werden. Bei ihrer Änderung wird der Modus jedoch deaktiviert.

Regenwettermodus: Die voreingestellte Sollfeuchtigkeit beträgt 40 % bei laufendem Gerät, und die Sollfeuchtigkeit kann eingestellt werden. Bei ihrer Änderung wird der Modus jedoch deaktiviert.

Kontinuierlicher **Entfeuchtungsmodus:** Das Gerät entfeuchtet unabhängig von der Umgebungsfeuchtigkeit, die Sollfeuchtigkeit kann jedoch nicht eingestellt werden.



Lüftergeschwindigkeits-/Kindersicherungstaste ("FAN/CHILD-LOCK")

Lüftergeschwindigkeiten – hoch und niedrig

Drücken Sie die Taste einmal, um die Geschwindigkeit umzuschalten. Die entsprechende Anzeige leuchtet auf. Im kontinuierlichen Entfeuchtungsmodus, im Schlafmodus und in der Auftauphase kann die Lüfterdrehzahl nicht geändert werden.

Halten Sie diese Taste 3 Sekunden lang gedrückt, um die Kindersicherung zu aktivieren/deaktivieren.

Anzeigen

Umgebungsfeuchtigkeitsanzeige

Wenn der Luftentfeuchter eingeschaltet ist, erscheint um die Ein-/Aus-Taste herum ein Lichtring, dessen jeweilige Farbe der aktuellen Luftfeuchtigkeit entspricht.

| Umgebungsluftfeuchtigkeit | Farbe |
|---------------------------|-------|
| 0 % - 59 % | Blau |
| 60 % - 79 % | Grün |
| 80 % - 100 % | Rot |

Anzeige für vollen Tank

Wenn der Wassertank voll ist, beginnt das Licht rot zu blinken, Kompressor und Ventilator stoppen, und gleichzeitig ertönen drei Pieptöne, um den Benutzer an das Entleeren des Wassers im Tank zu erinnern. Im Schlafmodus ist die Tonsignalisierung inaktiv.



Wenn Sie den Sonnenscheinmodus wählen, leuchtet diese Anzeige auf.



Wenn Sie den Regenwettermodus wählen, leuchtet diese Anzeige auf.



Bei Auswahl des kontinuierlichen Entfeuchtungsmodus (Trocknen von Wäsche) leuchtet diese Anzeige auf.



Wenn Sie die Lüftergeschwindigkeit auf niedrig einstellen, leuchtet diese Anzeige auf.



Wenn Sie die Lüftergeschwindigkeit auf hoch einstellen, leuchtet diese Anzeige auf. Die

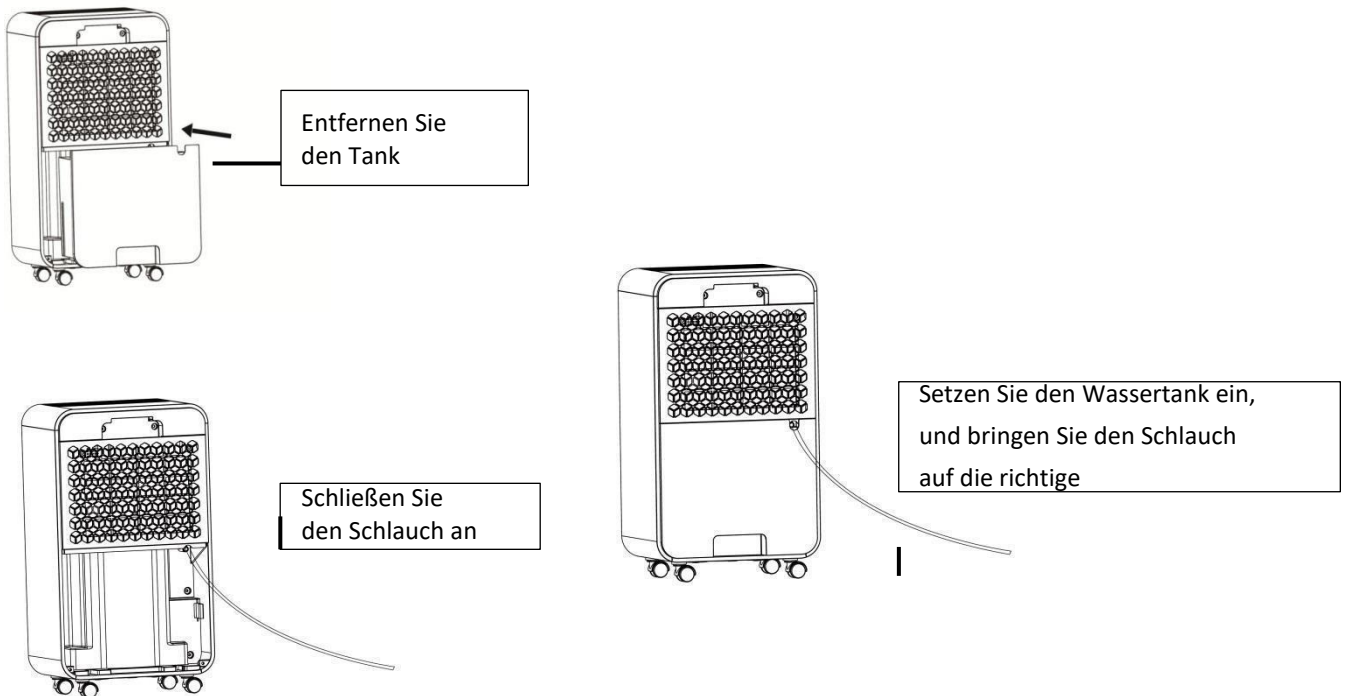


Kindersicherungsanzeige leuchtet auf, wenn die Kindersicherungsfunktion aktiviert ist

Kontinuierliche Entwässerung durch den Schlauch

Wasser sammelt sich im Tank. Wenn Sie eine kontinuierliche Entwässerung über den Schlauch wünschen, verfahren Sie wie folgt:

1. Entfernen Sie den Wassertank.
2. Befestigen Sie den Ablaufschlauch (im Lieferumfang enthalten) am Schlauchanschluss (Durchmesser 10 mm). Stellen Sie immer sicher, dass der Schlauch nach unten zeigt, nicht blockiert oder geknickt ist.
3. Setzen Sie den Tank wieder ins Gerät ein.



Betriebs- und Stoppbedingungen für den Kompressor

Wenn die Umgebungstemperatur $< 5\text{ °C}$ oder $> 38\text{ °C}$ ist oder der Feuchtigkeitssensor ausfällt, funktioniert der Kompressor nicht.

Bei einer Temperatur von $5\text{ °C} \leq \text{Umgebungstemperatur} \leq 16\text{ °C}$ wird der Kompressor automatisch in Intervallen abgetaut; Während des Abtauens funktioniert der Kompressor nicht, der Lüfter läuft weiter.

Speicherfunktionen

- Wenn das Netzkabel vom Stromnetz getrennt wird, oder wenn nach einem Stromausfall die Stromversorgung wiederhergestellt wird, arbeitet der Luftentfeuchter im gleichen Modus wie vor dem Abschalten. Die Timer-Einstellung wird gelöscht.
- Drücken Sie die Ein-/Aus-Taste, um den Luftentfeuchter auszuschalten, und schalten Sie ihn dann wieder ein, indem Sie dieselbe Taste drücken. Der Luftentfeuchter arbeitet im gleichen Modus wie vor dem Abschalten. Die Timer-Einstellung wird gelöscht.
- Schalten Sie das Gerät aus, und ziehen Sie das Netzkabel aus der Steckdose. Stellen Sie die Stromversorgung wieder her, und schalten Sie den Entfeuchter ein. Das Gerät wird auf die ursprünglichen Werkseinstellungen zurückgesetzt.
- Die Einstellung für den verzögerten Start wird aufgehoben, wenn das Netzkabel vom Netz getrennt wird oder wenn ein Stromausfall auftritt.

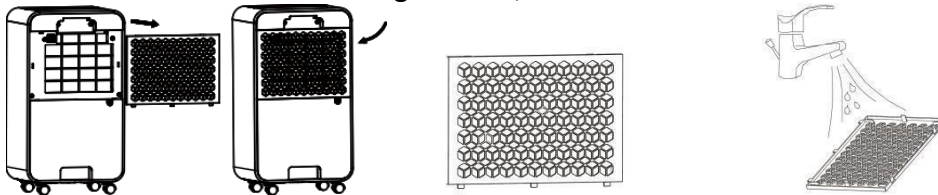
Wartung

Reinigung des Wassertanks

1. Entfernen Sie nicht den Schwimmer. Anderenfalls lässt sich das Gerät nicht einschalten.
2. Wenn der Tank verschmutzt ist, reinigen Sie ihn mit warmem Wasser. Verwenden Sie keine Reinigungsmittel oder Drahtbürsten, chemisch behandelten Tücher, Benzin, Benzen, Verdüner oder andere Lösungsmittel, da dies den Wassertank beschädigen und Wasserlecks verursachen kann!
3. Um den Wassertank einzusetzen, drücken Sie ihn mit beiden Händen in das Gerät, und bringen Sie ihn in die richtige Position. Wenn sich der Tank nicht in der richtigen Position befindet, schaltet sich das Gerät nicht ein.

Reinigung von Gerät und Vorfilter

1. Schalten Sie das Gerät vor der Reinigung aus, und ziehen Sie den Stecker aus der Steckdose.
2. Reinigen Sie die Abdeckung mit einem weichen, trockenen Tuch. Wenn das Gerät stark verschmutzt ist, verwenden Sie milde Reinigungsmittel. Wischen Sie den Luftentfeuchter mit einem feuchten Tuch ab. Es darf kein Wasser in das Gerät gelangen.
3. Entfernen Sie den Vorfilter von der Rückseite des Geräts, und reinigen Sie ihn mit einem Staubsauger oder mit höchstens 40 °C warmem Seifenwasser.
4. Trocknen Sie den Vorfilter gründlich, bevor Sie ihn in wieder ins Gerät einsetzen.



Reinigung des Aktivkohlefilters

Entfernen Sie den Kohlefilter und reinigen Sie ihn mit einem Staubsauger. Dieser Filter darf nicht mit Wasser in Berührung kommen.

Lagerung

1. Wenn der Entfeuchter längere Zeit nicht benutzt wird, folgen Sie bitte diesen Anweisungen:
2. Schalten Sie das Gerät aus, und ziehen Sie den Stecker aus der Steckdose. Leeren Sie den Tank, und trocknen Sie ihn und den Entfeuchter vollständig ab. Um das Innere des Geräts vollständig zu trocknen, stellen Sie es für 2-3 Tage an einen trockenen Ort.
3. Reinigen Sie die Filter.
4. Stellen Sie sicher, dass sich der Luftentfeuchter in gutem Zustand befindet, um ihn nach längerer Lagerung wieder sicher verwenden zu können.
5. Verpacken Sie das Gerät mit geeignetem Material.
6. Lagern Sie den Luftentfeuchter, am besten mit Kunststoffolie abgedeckt, in staubfreier und trockener Umgebung ohne direkte Sonneneinstrahlung.

Problembhebung

Bevor Sie sich an einen professionellen Service wenden, lesen Sie diese Liste. Dadurch können Sie Kosten und Zeit sparen. Diese Liste enthält häufig auftretende Fälle, die nicht auf Verarbeitungs- oder Materialfehler zurückzuführen sind.

| Problem | Mögliche Ursache | Lösung |
|---|---|--|
| Gerät funktioniert nicht | Strom ist nicht angeschlossen | An eine funktionstüchtige Steckdose anschließen und einschalten |
| | Tank wurde nicht richtig eingesetzt oder ist voll. | Entleeren Sie den Wassertank, oder bringen Sie den Wassertank in die richtige Position |
| | Wenn die Umgebungstemperatur unter 5 Grad liegt (auf dem Display erscheint die Meldung "CL") Über 38 Grad (auf dem Display erscheint die Meldung "CH") | Aus Sicherheitsgründen funktioniert das Gerät unter solchen Bedingungen nicht. |
| Die Entfeuchtung funktioniert nicht richtig | Ist der Luftfilter verstopft? | Reinigen Sie den Luftfilter gemäß Anweisung |
| | Ist der Luftaustritt oder die Ansaugung verstopft? | Entfernen Sie das die Luftströmung beeinträchtigende Hindernis. |

| | | |
|-------------------------------------|--|---|
| Laute Geräusche bei laufendem Gerät | Steht das Gerät auf einer ebenen Fläche? | Stellen Sie das Gerät auf eine ebene Fläche |
| | Sind die Filter verstopft? | Reinigen Sie die Filter gemäß Anweisung |
| E2 | Problem mit dem Feuchtigkeitssensor | Trennen Sie das Gerät vom Netz, und schließen Sie es erneut an. Wenn das Problem weiterhin besteht, wenden Sie sich an einen professionellen Service. |
| Auf dem Bildschirm erscheint "LO" | Die Umgebungsluftfeuchtigkeit liegt unter 20 % | Arbeiten Sie bei höherer Luftfeuchtigkeit |
| Auf dem Display erscheint "HI" | Die Umgebungsluftfeuchtigkeit liegt über 95 % | Es tritt hohe Luftfeuchtigkeit tritt auf |
| Auf dem Display erscheint "CL" | Schutz vor niedrigen Temperaturen, Umgebungstemperatur <5 °C | Erhöhen Sie die Umgebungstemperatur |
| Auf dem Display erscheint "CH" | Schutz vor hohen Temperaturen, Umgebungstemperatur >38 °C | Senken Sie die Umgebungstemperatur |

GAVRI S.R.O.
SLUNEČNÁ 6, BRNO
63400
TSCHECHISCHE REPUBLIK
WWW.GAVRI.CZ

