



Bedienungsanleitung

Noaton H100 Essential



Lesen und speichern Sie diese Anleitung sorgfältig

Weitere Informationen und die neueste Version des Handbuchs können auf der Website des Herstellers eingesehen werden.



Inhaltsverzeichnis

Inhaltsverzeichnis	2
Inhalt des Pakets.....	3
Produktspezifikationen	3
Beschreibung des Produkts	3
Sicherheitshinweise	4
Produktpflege	4
Produktlagerung	5
Produktverwendung/Funktion	5
Entsorgung	5
Konformitätserklärung.....	6
Fehlersuche	6
Informationen über die Beschwerde.....	6
Informationen über den Hersteller:	6

Die Parameter können sich ändern. Die neueste Version des Handbuchs finden Sie auf der Website des Herstellers. Die Originalfassung des Handbuchs ist in tschechischer Sprache und ist nur eine Übersetzung.

Version: H100_Essential_01_2023-DE

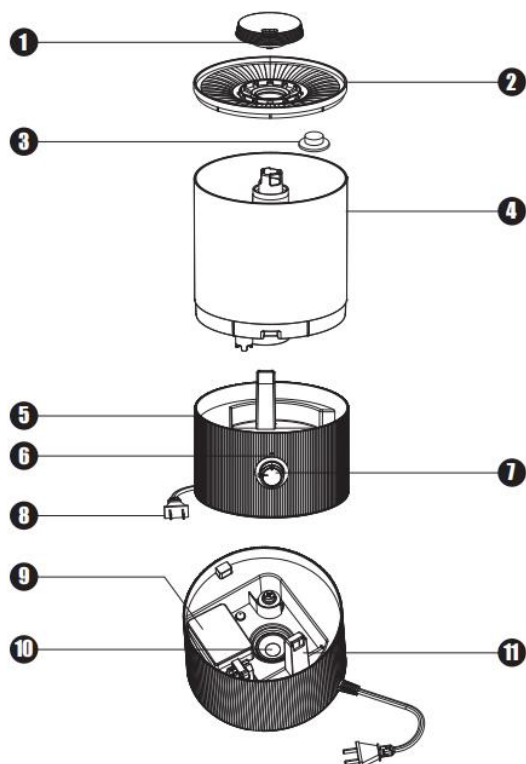
Inhalt des Pakets

- 1x Luftbefeuchter
- 1x Gebrauchsanweisung
- 2x ätherische Öle

Produktspezifikationen

Parameter	Werte
Spannung	100–240 V~
Frequenz	50 Hz
Leistungsaufnahme	25 W
Tankvolumen	3,3 l
Volumen des Nebels	250 ml/h
Geräuschpegel	<35 dB(A)
Schutzklasse	II

Beschreibung des Produkts



Nummer	Beschreibung
1.	Richtungsgebundene Düse
2.	Abdeckung des Wassertanks
3.	Wasserfilter
4.	Wassertank
5.	Basis
6.	Einschaltanzeige
7.	Otočný knoflík pro ovládání mlhy
8.	Stromkabel
9.	Schwimmer
10.	Ultraschall-Nebelgenerator
11.	Luftauslass
12.	Licht ein-/ausschalten

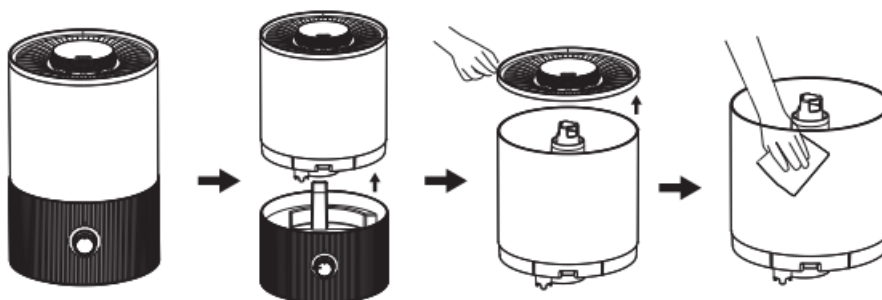


Sicherheitshinweise

- Lesen Sie die Gebrauchsanweisung vor der Benutzung sorgfältig durch.
- Verwenden Sie das Gerät nicht in der Nähe von brennbaren oder explosiven Stoffen.
- Verwenden Sie das Gerät nicht in der Nähe von Wasser oder anderen Flüssigkeiten.
- Verwenden Sie das Gerät nicht, wenn es beschädigt ist oder nicht zu funktionieren scheint.
- Verwenden Sie das Gerät nicht mit einem beschädigten Kabel oder Stecker.
- Verwenden Sie nur den empfohlenen Netzteiltyp.
- Versuchen Sie nicht, das Gerät selbst zu reparieren oder umzubauen.
- Verwenden Sie das Produkt nur auf trockenen und stabilen Oberflächen.
- Stellen Sie keine Gegenstände auf das Gerät oder auf das Netzkabel.
- Verwenden Sie das Produkt nicht, wenn es beschädigt ist oder nicht richtig funktioniert. Wenn das Produkt beschädigt ist, halten Sie es sofort an und fordern Sie eine Reparatur an.
- Verwenden Sie keine Zubehör- oder Ersatzteile, die nicht vom Hersteller empfohlen werden.
- Verwenden Sie das Produkt nur in Übereinstimmung mit den örtlichen Vorschriften und Normen.
- Füllen Sie keine anderen Wasseraufbereitungsprodukte in den Tank - der Luftbefeuchter könnte beschädigt werden und undicht werden (ätherisches Öl ist akzeptabel).
- Dieses Gerät ist nicht dafür bestimmt, durch Personen (einschließlich Kinder) mit eingeschränkten physischen, sensorischen oder geistigen Fähigkeiten oder mangels Erfahrung und mangels Wissen benutzt zu werden, es sei denn, sie werden durch eine für ihre Sicherheit zuständige Person beaufsichtigt oder erhalten von ihr Anweisungen, wie das Gerät zu benutzen ist.
- Stellen Sie keine Gegenstände auf das Gerät oder auf das Netzkabel.
- Verwenden Sie das Produkt nicht, wenn es beschädigt ist oder nicht richtig funktioniert. Wenn das Produkt beschädigt ist, nehmen Sie es sofort außer Betrieb und lassen Sie es reparieren.
- Ziehen Sie immer das Netzkabel ab oder nehmen Sie die Batterien heraus, bevor Sie das Gerät reinigen oder warten.
- Verwenden Sie keine Zubehör- oder Ersatzteile, die nicht vom Hersteller empfohlen werden.
- **Seien Sie bei der Verwendung des Produkts besonders vorsichtig und achten Sie auf Kinder oder Haustiere.**
- Verwenden Sie das Produkt nur in Übereinstimmung mit den örtlichen Vorschriften und Normen.

Produktpflege

- Vor der Reinigung muss die Stromzufuhr unterbrochen und der Stecker gezogen werden.
- Bei der Reinigung des Wassertanks (einmal alle 2-3 Wochen) - den Schmutz mit einem weichen Tuch abwischen und mit Wasser reinigen.
- Bei der Reinigung des Tanks (einmal pro Woche) - wenn sich Schmutz im Tank befindet, können Sie ihn mit einem weichen, in Spülmittel getränkten Tuch abwischen und den Tank dann mit Wasser ausspülen.
- Wenn Sie die Außenseite des Luftbefeuchters reinigen, wischen Sie den Schmutz auf der Oberfläche mit einem feuchten Tuch ab.
- Bei der Reinigung des Sensorteils - wenn sich Ablagerungen auf der Oberfläche befinden, können Sie diese mit einem Tupfer abwischen und anschließend mit klarem Wasser abwaschen.





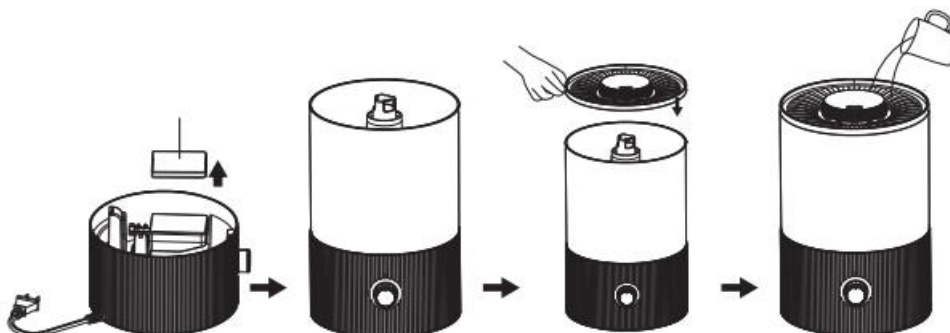
Produktlagerung

- Reinigen Sie das Gerät, bevor Sie es lagern, und ziehen Sie das Netzkabel ab oder entfernen Sie die Batterien.
- Lagern Sie das Produkt in einer trockenen und kühlen Umgebung.
- Stellen Sie keine Gegenstände auf das Gerät oder auf das Netzkabel.
- Stellen Sie sicher, dass das Produkt versiegelt und vor Staub oder anderen Verunreinigungen geschützt ist.
- Bewahren Sie das Produkt außerhalb der Reichweite von Kindern und Tieren auf.

Produktverwendung/Funktion

1. Suchen Sie eine geeignete ebene Fläche in der Nähe einer Steckdose, um den Luftbefeuchter aufzustellen. Wenn Sie ihn auf den Boden stellen, sollten Sie ihn nicht auf einen zotteligen Teppich mit sehr hohem Flor legen. Dadurch könnte eine unebene Oberfläche entstehen. Stellen Sie den Luftbefeuchter auf eine wasserfeste Unterlage und nicht in der Nähe von Möbeln und elektronischen Geräten auf, da Wasser Schäden an Möbeln und anderen Gegenständen verursachen kann. Stellen Sie den Luftbefeuchter so auf, dass das Stromkabel und der Luftbefeuchter keine Stolperfalle darstellen. Um eine gute Belüftung zu gewährleisten, stellen Sie sicher, dass alle Seiten und die Oberseite des Luftbefeuchters mindestens 12 cm von Wänden oder anderen Gegenständen entfernt sind.
2. Entfernen Sie den Schaum aus dem Schwimmer, wenn Sie ihn zum ersten Mal benutzen. Füllen Sie den Tank mit kaltem Wasser aus der oberen Abdeckung (oder nachdem Sie die Abdeckung entfernt haben); verwenden Sie destilliertes oder gefiltertes Wasser, um beste Ergebnisse zu erzielen. Verwenden Sie kein heißes Wasser und keine Wasseraufbereitungszusätze, ätherisches Öl ist zulässig.

Siehe die folgende Zeichnung:



3. An das Stromnetz anschließen. Schalten Sie das Gerät mit dem Drehknopf ein oder aus. Drehen Sie den Drehknopf, um die verschiedenen Nebelstärken einzustellen, von niedrig über mittel bis hoch.
4. Sobald der Tank leer ist und das Wasser den Mindeststand im Tank erreicht hat, schaltet sich das Gerät automatisch ab und produziert keine Feuchtigkeit mehr. Schalten Sie das Gerät aus und ziehen Sie das Netzkabel ab. Füllen Sie den Tank mit kaltem Wasser auf. Setzen Sie den Tank ordnungsgemäß ein, schließen Sie ihn an eine Steckdose an und schalten Sie den Luftbefeuchter ein. Es bildet sich sofort ein angenehmer und beruhigender kühler Nebel.

Entsorgung



Dieses Produkt ist kein gewöhnlicher Abfall. Entsorgen Sie das Produkt über Ihr örtliches Recyclingsystem oder wenden Sie sich an den Händler, bei dem Sie das Produkt gekauft haben. Entsorgen Sie das Produkt nicht mit dem normalen Hausmüll. Die Verwendung der richtigen Entsorgungsmethode trägt zum Schutz der Umwelt bei.



Konformitätserklärung

Produzent: Gavri s.r.o.

Modell: H100 Essential

Dieses Produkt wurde als konform mit den Anforderungen und anderen relevanten Bestimmungen der Richtlinie 2014/30/EU über elektromagnetische Verträglichkeit und der Richtlinie 2014/35/EU über Niederspannung sowie allen anderen relevanten Anforderungen der EU-Richtlinie erklärt. Die Konformitätserklärung wurde unter unserer Verantwortung ausgestellt und ist auf Anfrage erhältlich.

Fehlersuche

Problem	Ursache	Lösung
Die Nebelmenge ist gering und das Wasser spritzt beim Einschalten heraus	Es gibt eine Ablagerung auf dem Zerstäuber; oder es ist ein neues Gerät oder wurde für eine lange Zeit gelagert.	Reinigen Sie das Sprühgerät mit einem Tupfer; füllen Sie neues Wasser ein oder ersetzen Sie das ursprüngliche Wasser.
Der Nebel stinkt	Unbehandeltes Wasser im Wassertank	Öffnen Sie den Tankdeckel und lassen Sie den Tank 12 Stunden lang offen im Schatten stehen, reinigen Sie ihn dann und füllen Sie ihn mit Wasser auf.
Das Nebelspray ist nach dem Einschalten unregelmäßig.	Normal	Nach einer Weile wird es besser.
Kann die Befeuchtungsintensität nicht ändern	Nebeldrehknopf funktioniert nicht	Kontaktieren Sie den Hersteller
Sprühen ist unzureichend	Die Luftzufuhr ist blockiert	Überprüfen Sie die Luftzufuhr.

Informationen über die Beschwerde

Im Schadensfall sind die neuesten Informationen auf der Website des Händlers in dem betreffenden Land verfügbar.

Informationen über den Hersteller:

Wenn Sie Fragen oder Bedenken zu Ihrem neuen Produkt haben, wenden Sie sich bitte an unser Kundendienstteam.

Gavri s.r.o.
Slunečná 481/6, Brno
63400
Tschechische Republik

Email:
obchod@gavri.cz
info@noaton.de