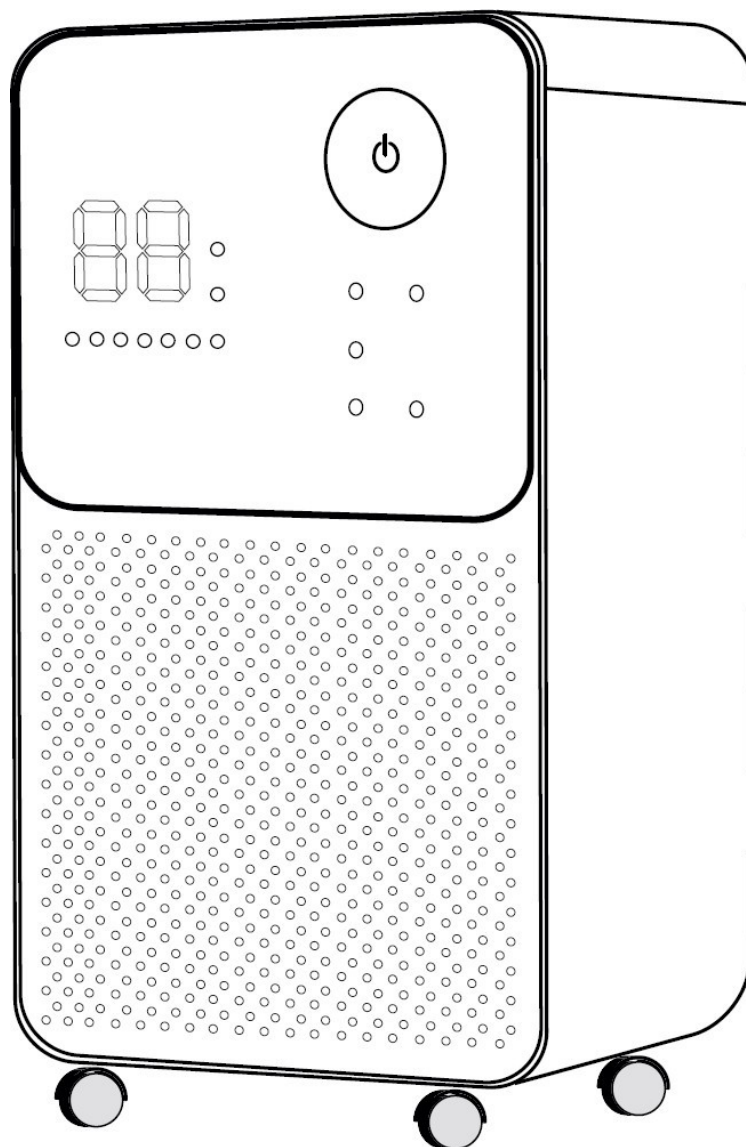


MANUAL DE INSTRUCCIONES

Noaton DF 4114



R290

Deshumidificador de aire



Lea las instrucciones antes de usar el producto. Asegúrese de haber leído y entendido correctamente las instrucciones y guía del usuario antes de usar el producto.



Una vez termine su vida útil, este producto NO debe desecharse junto con los otros residuos domésticos. Debe desecharse en un punto de recogida adecuado para equipos electrónicos.



El producto cumple con las directivas europeas y de otro tipo aplicables.



R290

Este producto utiliza refrigerante inflamable. Existe riesgo de incendio si el refrigerante se escapa del dispositivo y entra en contacto con fuego o alguna otra fuente de calor fuerte.

Parámetros reservados. La versión actual del manual se puede encontrar en el sitio web del fabricante.

Version: DF_4114-09-2022-ES

Índice	
Advertencia	4
Nota relativa al refrigerante R290	5
Características del dispositivo.....	6
Usando la tecnología de compresión, este deshumidificador elimina el exceso de humedad en la habitación.....	6
Parámetros	7
Apariencia	9
Antes de empezar	10
Instalación del filtro	10
Funciones (Panel de control).....	11
Encendido del deshumidificador	11
Configuración de humedad	12
Indicador de tanque lleno.....	12
Desactivar advertencia de tanque lleno	12
Drenando el tanque de agua	12
Control de botones	13
Activar / desactivar	13
Botón de humedad („HUM“)	13
Temporizador („TIMER“).....	13
Modo de suspensión („SLEEP“)	14
Botón de modo („MODE“).....	14
Botón de velocidad del ventilador / bloqueo infantil („SPEED/LOCK“).....	14
Indicadores	15
Indicador de humedad ambiental.....	15
Indicador de tanque lleno.....	15
Drenaje continuo a través de la manguera	16
Condiciones de funcionamiento y parada para el compresor.....	16
Funciones de memoria.....	17
Mantenimiento	17
Limpieza del tanque de agua	17
Limpieza del instrumento y prefiltro.....	17
Almacenamiento	18
Solución de problemas.....	18

Advertencia



Lea atentamente las instrucciones de uso antes de usar el deshumidificador.

1. Instale la unidad en un lugar plano y firme para reducir la vibración o el ruido.
2. Nunca sumerja el dispositivo en agua u otros líquidos.
3. Nunca use el dispositivo si un cable u otro conector está dañado, o si aparece algo inusual. En este caso, comuníquese con el servicio de atención al cliente.
4. Desenchufe la unidad si no se usa, si la mueve o si la limpia.
5. Use el dispositivo de acuerdo con el voltaje especificado.
6. El dispositivo está destinado únicamente para usar en interiores. No lo use para otros fines.
7. No coloque objetos pesados en el dispositivo.
8. No incline el dispositivo. El agua podría derramarse y dañar la unidad.
9. No inserte objetos en el interior de la unidad.
10. No coloque el equipo cerca de lugares que generen calor o cerca de materiales inflamables y/o peligrosos.
11. Este aparato no está destinado a personas con capacidades físicas o sensoriales reducidas o con falta de experiencia ni tampoco a niños, a menos que se les instruya sobre cómo debería funcionar el dispositivo con seguridad o supervisadas por una persona responsable de su seguridad. Los niños deben estar bajo la supervisión de un adulto y no deben manipular el dispositivo.
12. Si el cable de alimentación está dañado, debe ser reemplazado por el fabricante, su distribuidor o cualquier persona debidamente calificada para evitar el riesgo de lesiones.
13. El dispositivo debe colocarse de forma que el enchufe esté accesible.
14. El aparato debe instalarse de acuerdo con las regulaciones nacionales de cableado eléctrico.
15. El rango de temperatura ambiente para el deshumidificador es de 5°C a 35°C.



No intente reparar, desmontar o modificar el dispositivo, ya que podría causar un mal funcionamiento o daños al equipo. Incluso reemplazar el cable de alimentación debe realizarlo únicamente una persona calificada

Nota relativa al refrigerante R290



Este equipo solo está diseñado para usarse con el refrigerante R290 (propano), el cual está sellado en el circuito de refrigerante bajo presión. Las reparaciones de este equipo solo pueden ser realizadas por un profesional cualificado, en conformidad con la legislación nacional sobre sustancias inflamables. No manipule el circuito de enfriamiento, no lo pinche ni lo exponga a temperaturas más altas.

El refrigerante no puede estar en contacto con la atmósfera.

No intente acelerar el proceso de descongelación de ninguna manera (como por ejemplo calentándolo).

El dispositivo debe colocarse en una habitación de al menos 4 m².

El R290 es un gas inflamable (propano) y es más pesado que el aire. Por esta razón, su concentración de fugas aumenta más al nivel del suelo, pero puede cambiar (por ejemplo, a través de tiro, ventilador, etc.) hacia capas más altas. El propano utilizado en este dispositivo es un gas inodoro.

No use el dispositivo en habitaciones con fuego abierto u otras fuentes de calor fuerte (cigarrillos, velas, etc.) o descargas eléctricas. Coloque el equipo en una habitación que pueda ser ventilada y donde la acumulación de gas no sea posible.

Si se detecta propano en la habitación o sospecha que pueda haber, no permita que personas no autorizadas localicen la fuga. En este caso, evacue a todas las personas de la habitación, abra las ventanas, salga de la habitación y notifique a los bomberos locales la fuga de propano. No permita que ninguna persona regrese a la habitación hasta que el bombero o un técnico de servicio cualificado decidan que el peligro ha terminado.

EL INCUMPLIMIENTO DE LAS PAUTAS PUEDE PROVOCAR INCENDIOS, EXPLOSIONES, DAÑOS A LA PROPIEDAD, LESIONES E INCLUSO LA MUERTE.

Características del dispositivo

Deshumidificación de gran alcance

Usando la tecnología de compresión, este deshumidificador elimina el exceso de humedad en la habitación.

Diseño compacto y portátil

El diseño simple y su peso ligero aseguran un manejo fácil y sencillo.

Operación a baja temperatura, descongelación automática

Si la temperatura ambiente oscila entre 5 grados Celsius y 16 grados Celsius, el dispositivo realizará un descongelamiento automático a intervalos regulares. Durante la fase de descongelación, el compresor no funcionará, pero el funcionamiento de los ventiladores no afectará esta fase. Durante la descongelación, el indicador de humedad será azul.

Modos de deshumidificación

Hay tres tipos de modos de deshumidificación disponibles para los usuarios: deshumidificación soleada, lluviosa y continua (secado de ropa). El usuario también puede elegir la humedad objetivo.

Bajo nivel de ruido y ahorro de energía

Basado en el concepto de "hogar inteligente", este deshumidificador utiliza una tecnología especial de ahorro de energía y, con su bajo nivel de ruido, proporciona a los usuarios una experiencia confortable y agradable para el hogar.

Limpieza de aire

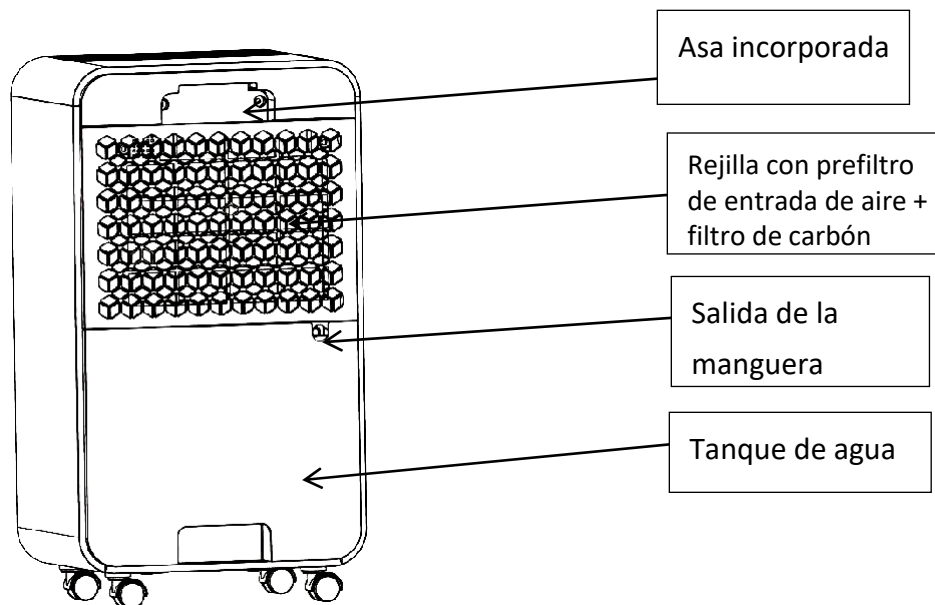
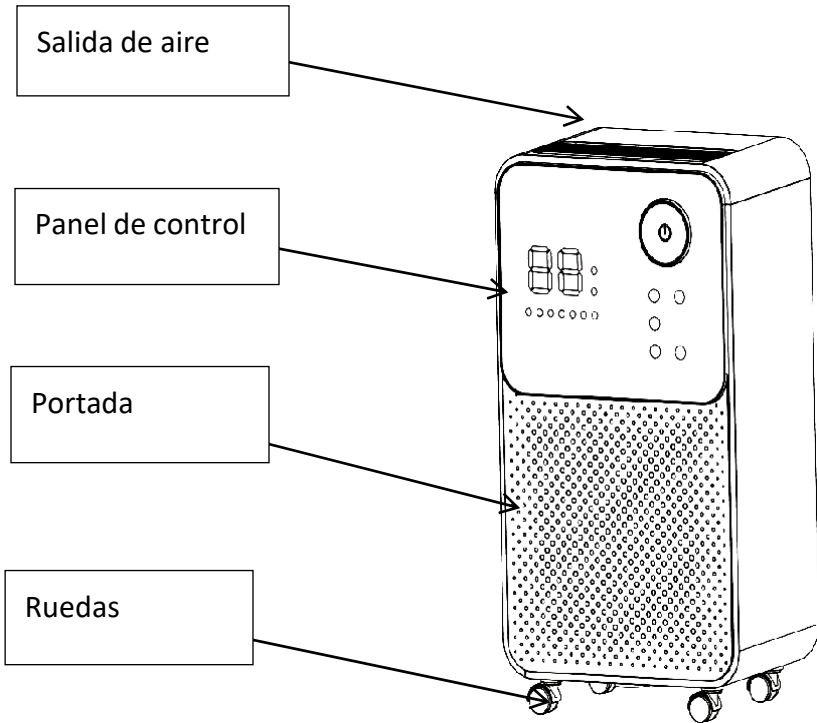
Esta unidad usa un filtro de carbón para purificar la habitación. Utiliza un método de doble activación que puede deshumidificar y purificar simultáneamente.

Parámetros

Fuente de alimentación	220V-240V/50Hz
Consumo de energía	180W (30°C,80%RH)
	156W (27°C,60%RH)
Corriente nominal	0.95 A (30°C,80%RH)
	0.88 A (27°C,60%RH)
Capacidad de deshumidificación	13.5 L/día (32°C, 90%RH)
	12L/día (30°C,80%RH)
	6.8L/día (27°C,60% RH)
Eficiencia energética (27°C,60% RH)	1.78
Ruido	Min. 40 dB(A) Max. 44 dB(A)
Flujo de aire máx.	120m ³ /hora
Capacidad del depósito	2L
Tipo de refrigerante / cantidad	R290/0.06 kg
GWP	3
CO ₂ Equivalente	0.00018 t
Temperatura de funcionamiento	5°C-35°C
Tamaño de habitación recomendado	15~25m ² (Altura=2.6m)
Tipo de control	Panel táctil
Descongelación automática	Sí
Apagado automático con tanque lleno	Sí

Mantenimiento automático de la humedad	Sí
Reinicia y preserva la configuración de falla de energía	Sí
Temporizador (inicio retrasado, retraso diferido)	0-24 h
Tamaño del dispositivo	280*200*500mm
Tamaño del paquete	330*250*565mm
Peso del dispositivo	12 kg
Peso (incluyendo el embalaje)	13 kg
Drenaje con manguera	Sí
Área de habitación mínima	4 m ²

Apariencia



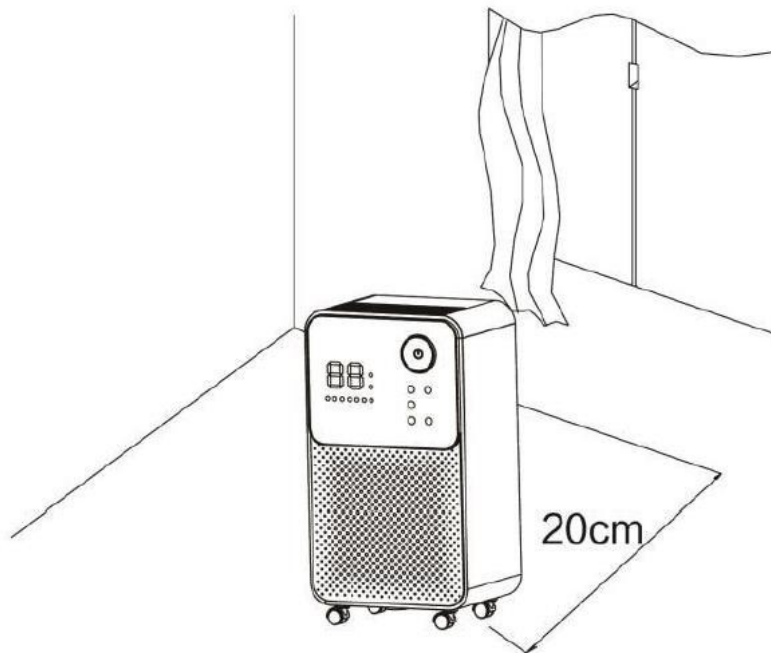
Antes de empezar

Instalación del filtro

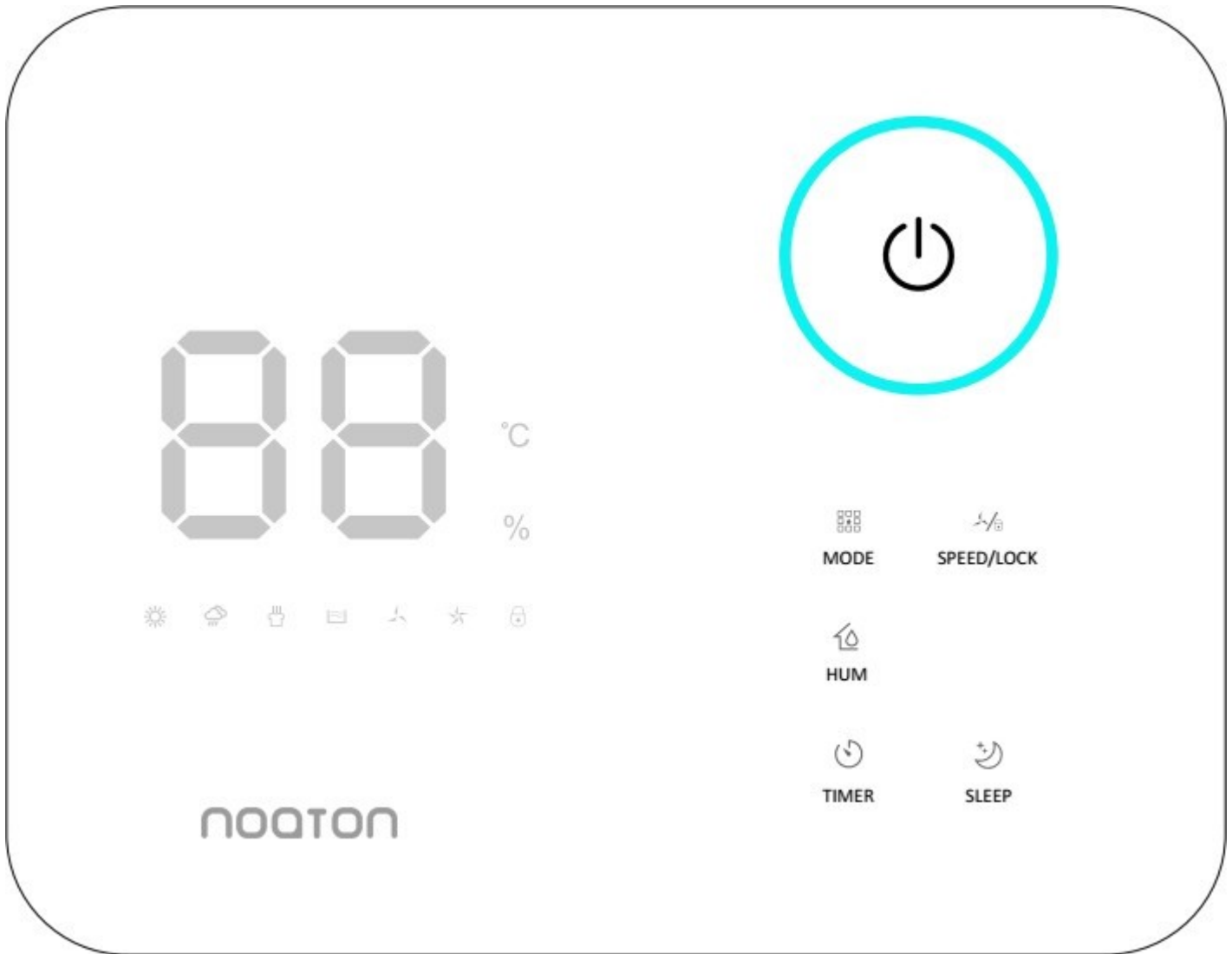
1. Retire el filtro de carbón de la bolsa de plástico.
2. Retire la rejilla con el prefiltro de entrada de aire.
3. Inserte el filtro en el interior de la rejilla, el filtro se inserta correctamente si el lado negro (carbono) está orientado hacia afuera de la máquina.
4. Ahora vuelva a colocar la rejilla con el prefiltro de entrada de aire.
5. La vida promedio (dependiendo de la contaminación del aire) de los filtros de carbón en uso normal (aproximadamente 8 horas al día) es de aproximadamente 6-12 meses..

Ubicación correcta

Si el deshumidificador está en funcionamiento, asegúrese de que la parte posterior del deshumidificador tenga una distancia mínima de 20 cm desde las paredes o los muebles, como se muestra en la figura siguiente.



Funciones (Panel de control)



Encendido del deshumidificador

Cuando el dispositivo se conecta por primera vez, suena un pitido y aparece "-" en la pantalla. El dispositivo entrará en modo espera. Cuando se presiona el botón "on / off", el botón se enciende y se muestra la humedad ambiental actual y comienza en modo soleado (RH automático del 60%, velocidad del ventilador alta).

Configuración de humedad

Presione el botón de humedad ("HUM") y seleccione la humedad objetivo con el mismo botón (la humedad aumentará en un 5% cada vez que se presiona).

Indicador de tanque lleno

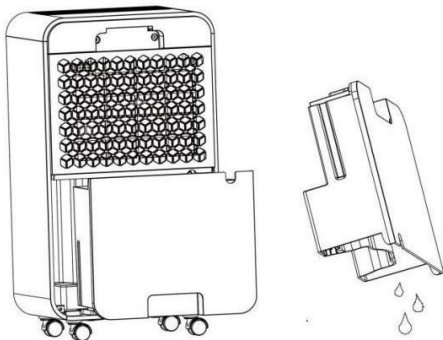
Cuando el tanque se llena de agua, la luz del "tanque lleno" se pone roja y la máquina emitirá 3 pitidos durante para alertar al usuario de que vacíe el tanque de agua. Seguidamente el compresor y el ventilador se apagarán, y el deshumidificador cambiará al estado de "tanque lleno". Después de vaciar el contenedor y devolverlo a su posición original, el dispositivo cambiará automáticamente a la configuración anterior.

Desactivar advertencia de tanque lleno

Cuando el tanque se llena de agua, el pitido se puede cancelar presionando cualquier botón pero el estado de "tanque lleno" no se puede apagar.

Drenando el tanque de agua

1. Agarre el tanque en la parte inferior y sáquelo del cuerpo. **PRECAUCIÓN:** drene lentamente el tanque de agua.
2. Vacíe el tanque de agua.
3. Devuélvala a su ubicación original.



Control de botones



Activar / desactivar

Primera ejecución - presione el botón "on / off" para encenderlo por primera vez. La luz de operación alrededor de este botón se iluminará y el dispositivo se configurará en Modo Soleado (RH automático del 60% y velocidad del ventilador alta). Si la humedad es inferior al 60% RH cuando la unidad se enciende por primera vez, la deshumidificación no se iniciará. Si se presiona el botón de encendido / apagado en el modo activado, la luz de funcionamiento se apagará y el compresor se detiene inmediatamente. El ventilador se detendrá después de unos 30 segundos.

Reanudar – cuando el dispositivo se apaga con este botón y se reinicia, se conserva la configuración anterior (si el cable de este dispositivo no se ha extraído del enchufe). Si se presiona el botón de encendido / apagado en el modo activado, la luz de funcionamiento se apaga y el compresor se detiene inmediatamente y el ventilador se detiene después de unos 30 segundos.



Botón de humedad („HUM“)

Al hacer clic en el botón de Humedad ("HUM"), verificará la humedad real del ambiente. Toque después el botón nuevamente para establecer la humedad. Cada vez que presiona este botón, suena un pitido, la pantalla se ilumina y el valor de humedad objetivo aumentará un 5% una vez cada vez que se presiona. El rango de humedad objetivo es 20% - 25% - 30% - 35% - 40% - 45% - 50% - 55% - 60% - 65% - 70% - 75% - 80% - 85% - 90% - 95 % Tres segundos después de la configuración, el sistema confirmará el valor de entrada y el dispositivo mostrará el valor de humedad actual. En el modo de deshumidificación continua (secado de ropa), la humedad objetivo no se puede cambiar. Mantenga presionado el botón de humedad durante 5 segundos para mostrar la temperatura ambiente actual.



Temporizador („TIMER“)

Presione el botón del temporizador para configurar la función de temporización de 0 a 24 horas. Cada vez que presiona este botón, el valor aumenta en 1 hora. El valor del temporizador se mostrará en pantalla. El ajuste de la función "00" cancela la función del temporizador y el botón se apaga. Si el botón está encendido, se establece un valor que no sea "00". En el estado operativo, configure el temporizador para apagar el dispositivo; si configura el temporizador en el modo de espera, el dispositivo se iniciará en el último modo configurado.

Modo de suspensión („SLEEP“)

Una vez presione el botón „SLEEP“, este se iluminará y se iniciará la función de reposo. Después de la inactividad, todos los indicadores se oscurecen gradualmente y la velocidad del ventilador cambia automáticamente de alta a baja. Toca cualquier botón para encender las luces nuevamente. Presione Sleep nuevamente para salir de Sleep. En este modo, el sonido de tanque completo se desactiva.

Botón de modo („MODE“)

Presione una vez para cambiar de un modo al otro. El indicador correspondiente se iluminará.

Modo Sol: la humedad objetivo predeterminada es del 60% cuando la máquina está en funcionamiento. Se puede establecer la humedad objetivo, pero cuando se cambia, el modo se apaga.

Modo lluvia: la humedad objetivo predeterminada es del 40% cuando la máquina está en funcionamiento. Se puede establecer la humedad objetivo, pero cuando se cambia, el modo se apaga.

Modo de deshumidificación continua: el dispositivo se deshumidifica independientemente de la humedad ambiental. No se puede establecer la humedad objetivo.



Botón de velocidad del ventilador / bloqueo infantil („SPEED/LOCK“)

Velocidad de los ventiladores: alta y baja

Presione el botón una vez para cambiar de velocidad. El indicador correspondiente se iluminará. En el modo de hibernación y en la fase de descongelación la velocidad del ventilador no se puede cambiar.

Mantenga presionado este botón durante 3 segundos para activar y/o desactivar la función de bloqueo para niños.

Indicadores

Indicador de humedad ambiental

Si el deshumidificador está encendido, aparecerá un anillo de luz alrededor del botón de encendido / apagado. Este se mostrará de varios colores dependiendo de la humedad relativa del ambiente.

Color	Humedad del entorno (la luz está encendida)	destellos de luz
Azul	0% - 39%	descongelación
Verde	40% - 59%	
Rojo	60% - 100%	el depósito de agua esta casi lleno

Indicador de tanque lleno

Cuando el tanque se llena de agua, la luz comienza a ponerse roja el compresor y el ventilador dejan de funcionar. Se escucharán 3 pitios para recordar al usuario que vacíe el tanque de agua. En modo de suspensión, el tono de alerta está inactivo.



Cuando selecciona el modo sol, este indicador se ilumina.



Cuando selecciona el modo lluvia, este indicador se ilumina.



Al seleccionar el modo de deshumidificación continua, este indicador se enciende.



Si configura la velocidad del ventilador en bajo, este indicador se enciende.



Si configura la velocidad del ventilador en alto, este indicador se enciende.

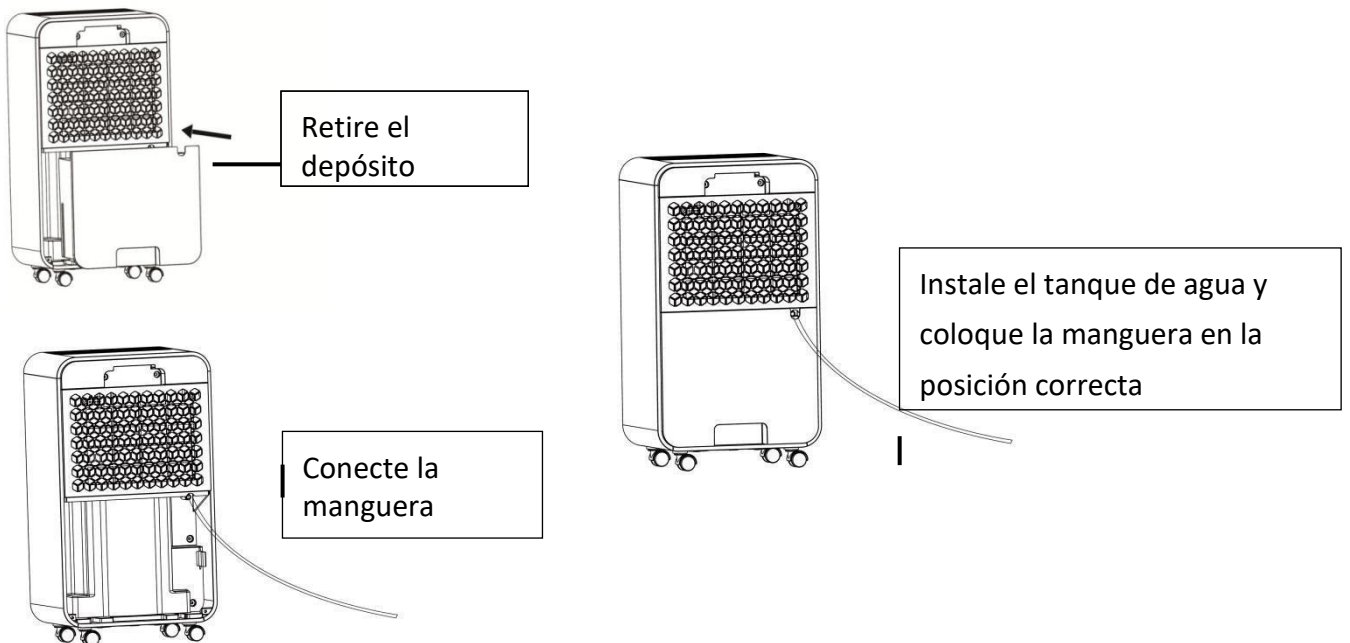


El indicador de bloqueo para niños se enciende cuando la función de bloqueo para niños está activada

Drenaje continuo a través de la manguera

El agua se recoge en el tanque automáticamente. Si desea utilizar el drenaje continuo con la manguera, siga estos pasos:

1. Retire el tanque de agua.
2. Inserte la manguera de drenaje (incluida) en la conexión de la manguera (10 mm de diámetro). Siempre asegúrese de que la manguera apunte hacia abajo, no esté bloqueada ni doblada.
3. Devuelva el depósito a la máquina.



Condiciones de funcionamiento y parada para el compresor

Si la temperatura ambiente es $<5^{\circ}\text{C}$ o la temperatura ambiente $>35^{\circ}\text{C}$ o si falla el sensor de humedad, el compresor no funciona.

A $5^{\circ}\text{C} \leq \text{temperatura ambiente} \leq 16^{\circ}\text{C}$, el compresor se descongela automáticamente a intervalos; Durante la descongelación, el compresor no funciona, el ventilador sigue funcionando.

Funciones de memoria

- Cuando el cable de alimentación se desconecta de la red eléctrica o cuando se corta la energía y se vuelve a conectar la alimentación, el deshumidificador funcionará en el modo antes de apagar la unidad. La configuración del temporizador se cancelará.
- Presione el botón de encendido / apagado para apagar el deshumidificador y luego vuelva a encenderlo presionando el mismo botón. El deshumidificador funcionará en modo de pre-apagado. La configuración del temporizador se cancelará.
- Apague el dispositivo y desconecte el cable de alimentación, vuelva a conectar la alimentación y encienda el deshumidificador. El dispositivo vuelve a su configuración original de fábrica.
- La configuración de inicio diferido se cancelará si el cable de alimentación se desconecta de la red eléctrica o si se produce un corte de energía.

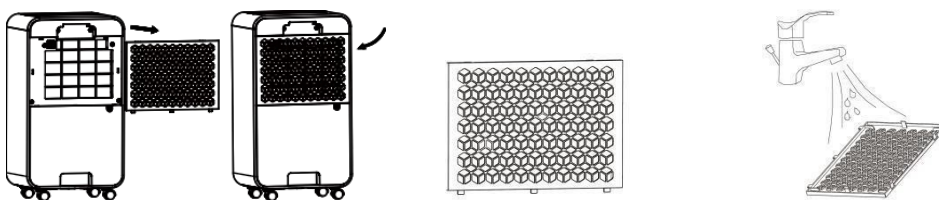
Mantenimiento

Limpieza del tanque de agua

1. No retire el flotador. Si se retira el flotador del tanque, el dispositivo no se encenderá.
2. Si el tanque está sucio, lávelo con agua tibia. No use detergentes ni cables, trapos de polvo tratados químicamente, bencina, benceno, diluyentes u otros solventes, ya que pueden dañar el tanque de agua y provocar una fuga de agua.
3. Mientras inserta el tanque de agua, empújelo dentro de la máquina con ambas manos e insértelo en la posición correcta. Si el tanque no está en la posición correcta, el dispositivo no se encenderá.

Limpieza del instrumento y prefiltro

1. Apague el aparato antes de limpiarlo y luego desenchufe el enchufe.
2. Limpie la cubierta con un paño suave y seco. Si el dispositivo está muy sucio, use detergentes suaves. Limpie el deshumidificador con un paño húmedo. El agua no debe entrar a la unidad.
3. Retire el prefiltro de la parte posterior del aparato, límpielo con una aspiradora o agua jabonosa, a una temperatura no superior a 40 ° C.
4. Seque el prefiltro a fondo antes de devolverlo a la máquina.



Limpiando el filtro de carbón

Retire el filtro de carbón y límpielo con una aspiradora. Este filtro no debe entrar en contacto con el agua.

Almacenamiento

1. Si el deshumidificador no se usa durante mucho tiempo, siga estas instrucciones:
2. Apague el dispositivo y quite el enchufe del zócalo. Vacíe el depósito y seque completamente el deshumidificador. Para secar completamente el interior de la unidad, colóquela en un lugar seco durante 2-3 días.
3. Limpia los filtros.
4. Verifique que el deshumidificador esté en buenas condiciones para garantizar su uso seguro después de un almacenamiento prolongado.
5. Embale el dispositivo en un contenedor adecuado.
6. Almacene el deshumidificador en un ambiente libre de polvo y seco sin luz solar directa mejor cubierto con papel de aluminio.

Solución de problemas

Antes de contactar con el servicio de atención al consumidor, lea esta lista. Puede ahorrarle costos y tiempo. Esta lista incluye casos comunes que no son el resultado de defectos o materiales de procesamiento. Almacene el deshumidificador en un ambiente libre de polvo, seco y sin luz solar directa. Si le toca el sol, mejor cúbralo con papel de aluminio.

Problema	Posible causa	Solución
El dispositivo no funciona	La energía no está conectada	Conéctelo a un enchufe funcional y enciéndalo
	El tanque no se ha conectado correctamente o está lleno.	Drene el tanque de agua o coloque el tanque de agua en la posición correcta
	Si la temperatura ambiente es inferior a 5 grados (aparece "CL" en la pantalla) Si es mayor que 35 grados (aparece „CH" en la pantalla)	El dispositivo no funcionará en estas condiciones por razones de seguridad.
La función de deshumidificación no funciona correctamente	¿Está obstruido el filtro de aire?	Limpie el filtro de aire según las instrucciones
	¿Está bloqueada la salida de aire o la succión?	Retire la obstrucción que impide el flujo de aire.

Hace demasiado ruido durante su funcionamiento	¿La máquina está posicionada en una superficie nivelada?	Coloque el deshumidificador sobre una superficie plana
	¿Los filtros están obstruidos?	Limpia los filtros según las instrucciones
E2	Problema con el sensor de humedad	Desconecte el dispositivo y vuelva a conectarlo si el problema persiste. Póngase en contacto con un centro de servicio profesional.
Si aparece "LO" en la pantalla	La humedad del ambiente es menos del 20%	Trabajar a mayor humedad
Si aparece "HI" en la pantalla	La humedad del ambiente es más alta que el 95%	Se produce alta humedad
Si aparece "CL" en la pantalla	Protección de baja temperatura, temperatura ambiente <5 ° C	Aumenta la temperatura del ambiente
Si aparece "CH" en la pantalla	Protección contra altas temperaturas, temperatura ambiente > 35 ° C	Reducir la temperatura del ambiente

GAVRI S.R.O.
SLUNEČNÁ 6, BRNO
63400
CZECH REPUBLIC
WWW.GAVRI.CZ



ALEPA INFORMATICA S.L.
C/BILBAO 89 - LOCAL
BARCELONA - POBLENOU
08005 - ESPAÑA
WWW.GAVRI.ES