

BEDIENUNGSANLEITUNG

LUFTBEFEUCHTER Noaton HF 3103

Dies ist eine Übersetzung der Original-Bedienungsanleitung.

Produktbeschreibung: Der Noaton HF 3103 ist ein Miniatur-Luftbefeuchter mit Nachtlichtfunktion, der über einen USB-Port mit Strom versorgt wird. Dank Nano-Sprühtechnologie kann die Austrocknung der Luft effektiv verringert, elektromagnetische Strahlung reduziert und statische Elektrizität beseitigt werden. Das Gerät ist sicher für die Verwendung in Innenräumen und im Auto.

Produktparameter:

Modell: HF 3103

Betriebsspannung: DC5V

Betriebsstrom: 200–400 mA

Energieverbrauch: 2 W

Wassertankkapazität: 300 ml

Sprühmenge: 40 ml/h

Befeuchtungsdauer: Erste Stufe 6 Stunden, zweite Stufe 12 Stunden.

Maße: 76 x 76 x 148 mm

Gewicht: 112 g

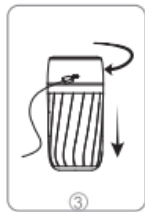
Material: ABS (Kunststoff) + PP (Kunststoff) + elektrische Komponenten

Bedienungsanleitung:

Sprühfunktion: Schalten Sie das Gerät ein und drücken Sie die Steuertaste, um den kontinuierlichen Sprühmodus einzuschalten. Drücken Sie die Steuertaste erneut, um den Intervall-Sprühmodus zu starten (sprüht 3 Sekunden lang und stoppt 2 Sekunden lang). Drücken Sie die Steuertaste ein drittes Mal, um auf dem Bedienfeld alle Sprühmodi auszuschalten.

Lichtfunktion: Drücken Sie die Taste einmal für 1,5 Sekunden, um den allmählichen Lichtwechsel einzuschalten. Drücken Sie die Funktionstaste erneut für 1,5 Sekunden, um den allmählichen Farbwechsel einzuschalten. Drücken Sie die Taste ein drittes Mal lange, um die Farbe zu fixieren; Drücken Sie die Taste zum vierten Mal lange, um das Licht auszuschalten.

Anzeige der Schritte:



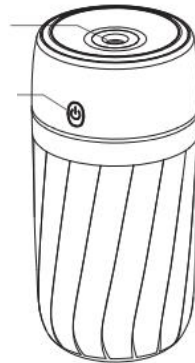
1. Schrauben Sie die obere Abdeckung gegen den Uhrzeigersinn ab.
2. Schrauben Sie die obere Abdeckung ab und füllen Sie den Wassertank auf.
3. Schrauben Sie die obere Abdeckung im Uhrzeigersinn auf und schließen Sie das Gerät an die Stromversorgung an.
4. Drücken Sie die Taste, um das Gerät einzuschalten

Worauf Sie achten sollten:

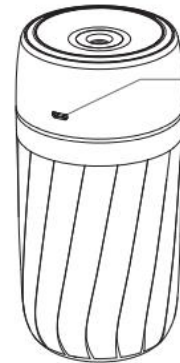
1. Füllen Sie Wasser auf, bevor Sie dieses Produkt verwenden, da ohne Wasser keine Befeuchtung möglich ist.
2. Der Zerstäuber dieses Produkts verfügt über eine automatische Abschaltfunktion. Nach Ablauf der Sprühdauer des jeweiligen Modus schaltet sich das Produkt automatisch aus. Wenn Sie es weiter verwenden möchten, überprüfen Sie bitte zuerst den Wasserstand im Tank und drücken Sie dann erneut die Funktionstaste, um das Gerät zu starten.
3. Reinigen Sie das Produkt nicht unter fließendem Wasser; um einen möglichen Kurzschluss zu verhindern. Es wird empfohlen, zur Reinigung ein weiches Baumwolltuch zu verwenden.
4. Dieses Produkt sollte ohne entsprechende Aufsicht nicht von Kindern unter zehn Jahren verwendet werden.
5. Entfernen Sie mit einem sauberen Tuch alle zehn Tage den Schmutz von der Zerstäubungsfolie. Wenn die Nebelmenge gering ist, tauschen Sie den Filter-Stick rechtzeitig aus.
6. Tauchen Sie den Filter-Stick vor Gebrauch vollständig in Wasser ein. Wenn der Filter-Stick herausgenommen wurde, achten Sie darauf, ihn nicht zu verlieren.
7. Wenn Sie den Luftbefeuchter einschalten und er ein lautes Geräusch von sich gibt, bedeutet dies, dass der Filter-Stick nicht feucht ist. Sie müssen ihn herausnehmen und einweichen oder das Gerät ausschalten und etwas warten.
8. Wenn kein Nebel austritt, warten Sie etwas oder entfernen Sie den Filter-Stick, um ihn ins Wasser zu tauchen. Geben Sie keinen Alkohol, Aromatherapieöl, ätherische Öle, Aromaöle oder andere Flüssigkeiten in den Wassertank, da dies den ordnungsgemäßen Betrieb des Luftbefeuchters beeinträchtigen kann. Befüllen Sie den Tank nicht mit destilliertem Wasser, da die Füllstandssonde dieses nicht erkennt. Verwenden Sie stattdessen Mineralwasser oder sauberes Leitungswasser.

Sprühdüse

Steuertaste



USB-Stromversorgung



Wechsel des Baumwollfilters:



Ziehen Sie den Baumwollfilter-Stick heraus und ersetzen Sie ihn. Achten Sie beim Austausch auf die untere Feder.

Zubehör: 1x Luftbefeuchter, 1x USB-Kabel, 1x Bedienungsanleitung.